



Grönstrukturutredning för Program Frölunda

Kajsa Markäng, Hilda Franklin
Park- och naturförvaltningen, Göteborgs stad
2020-12-10

Innehållsförteckning

Sammanfattning	4
Vad finns och vad behövs?	5
Övergripande grönstruktur - kartläggning	6
Programområdets sammanhang	6
Grönstrukturens karaktär	7
Offentlig friyta	7
Slutsats	7
Programområdets grönstruktur - nulägesbeskrivning	8
Parker	9
Naturområden	9
Grön stråk och samband	9
Lekplatser	9
Nåbarhetsanalyser	10
Nåbarhet - stadsparker/stadsdelsparker	10
Nåbarhet - bostadsnära park och natur	11
Nåbarhet - lekplats	12
Foton på områdets grönstruktur	13
Utgångspunkter för vidare analys	14
	15
Programmets påverkan	16
Programmets syfte	16
Vad finns?	16
Vad behövs?	16
Programmets påverkan - behov av ytterligare utredningar	17
Naturvärdesinventering	17

Förslag på strategi	18
Nyttja	19
Värna	19
Utveckla	19
Tillskapa	21
Planeringsförutsättningar	22
Utredningens syfte	22
Grönstrategin för en grön och tät stad	22
Sociotopvärden	23
Förutsättning för tillgänglig park och natur	23
Riktlinjer för lekplatser	24
Läs mer	25

Sammanfattning

Offentlig friyta

- Total andel offentlig friyta inom analysområdet uppgår till 10,8 % av den totala markarealen, exklusive Ruddalen. Total andel offentlig friyta inklusive Ruddalen utgör 31,5 % av den totala markarealen.
- Offentlig friyta som är tillgänglig utgör 4,3 % (kategori 1-2) av den totala markarealen.
- Offentlig friyta med begränsad tillgänglighet utgör 6,6 % (kategori 3) av den totala markarealen.
- Offentlig friyta med begränsad tillgänglighet inklusive Ruddalen utgör 27,2 % av den totala markarealen. Viktigt att beakta är att Ruddalen (inkl Positivparken) är en utpekad stadspark samt ett större natur- och rekreationsområde. Det är en stadspark som är viktig ur ett hela staden perspektiv och försöker många stadsdelar. Ruddalen utgörs av kuperad naturmark och saknar överlag tillgängliga ytor med parkkvaliteter. Om Ruddalen inkluderas i analys över offentlig friyta, som till ytan är 103 hektar, utgör området 20,6 % av andel offentlig friyta med begränsad friyta.
- Privata ytor (som kan vara allmänsrättsligt tillgängliga), ytor som är mindre än 0,2 ha och ytor som är avsedda för idrottsändamål är ej inkluderade som offentlig friyta i denna analys.

Av den totala andelen offentlig friyta som finns inom analysområdet bedöms stora delar ha begränsad topografi som utgörs av svårtillgänglig naturmark. Det finns viss potential att tillgängliggöra mindre delar av dessa områden och tillskapa parkkvaliteter men detta bedöms generellt kräva större insatser. Det finns överlag goda förutsättningar för vistelse bland stora som små naturområden för boende i stadsdelen som erbjuder tysta och rekreativa miljöer.

Sammanfattningsvis visar analysen att målsiffran om minst 15 % offentlig friyta uppnås inom analysområdet. Tillgång på tillgänglig offentlig friyta är relativt begränsad inom analysområdet. Fortsatt är det av stor vikt att särskilt värna och säkerställa de mer plana ytorna i stadsdelen som ännu inte har bebyggts i den fortsatta planeringen. Vidare bör tillgänglig offentlig friyta tillskapas inom stadsdelens bristområden och befintliga parker samt naturområden utvecklas. Ett flertal lokala bristområden finns inom stadsdelen.

Vad finns och vad behövs?

Värna

- **Plan, tillgänglig offentlig friyta.** Parkmark av anlagd karaktär värnas och säkerställs i den fortsatta planeringen.
- **Ruddalen.** Värna Ruddalens gränser. Naturområdets storlek har stor betydelse, både för stadsdelen och stadens ekologiska som rekreativa värden. Stor utvecklingspotential att framhäva olika typer av miljöer - fornborg, hedmark, förstärka värdena i området varierad natur, blandskog, ekskog, utveckla friluftslivet parallellt.
- **Grönt stråk.** Värna befintligt grönt stråk längs med Positivgatan i sträckning mot Positivparken. Stråket är idag bilfritt och kantas av en lindallé. Knyter samman flera viktiga parker och naturområden.

Nyttja

- Befintligt naturområde och stadspark (Ruddalen, 103 ha) med vistelsekvaliteter vila, grön oas, varierat växt- och djurliv, picknick, promenad och lek. Används för motion, naturupplevelser, utflykter, pedagogik mm. Försöker hela staden.
- Befintliga större parker (stadsparken Positivparken 2,7 ha samt stadsdelsparkerna Slottsbergsparken 1,35 ha, Rundradioparken 1,06 ha, Flatås park 1 ha).

Utveckla

- **Ruddalen.** Arbeta med att förtydliga entréer i stadsmiljön för ökad orienterbarhet. Skapa ökad tillgänglighet genom att restaurera gångvägar samt vistelsekvaliteter. Arbeta för att bidra med fler ekosystemtjänster.
- **Bostadsnära parker.** Utveckla befintliga bostadsnära parker genom att tillföra fler vistelsekvaliteter.
- **Befintliga lekplatser.** Enligt inventering och prioritering där förtätning sker.
- **Rundradioparken.** Utveckla fler vistelsekvaliteter i stadsdelsparkens södra delar.

Tillskapa

- **Bostadsnära park.** Tillskapa bostadsnära park om minst 0,2 ha till ytan som inrymmer vistelsekvaliteterna *mötesplats, vila, grön oas* samt *varierat växt- och djurliv* i utpekade bostadsområden.
- **Gröna samband.** Koppla ihop gröna samband med nya inom programområdet och tillskapa nya.

Behov av kompensationsåtgärder

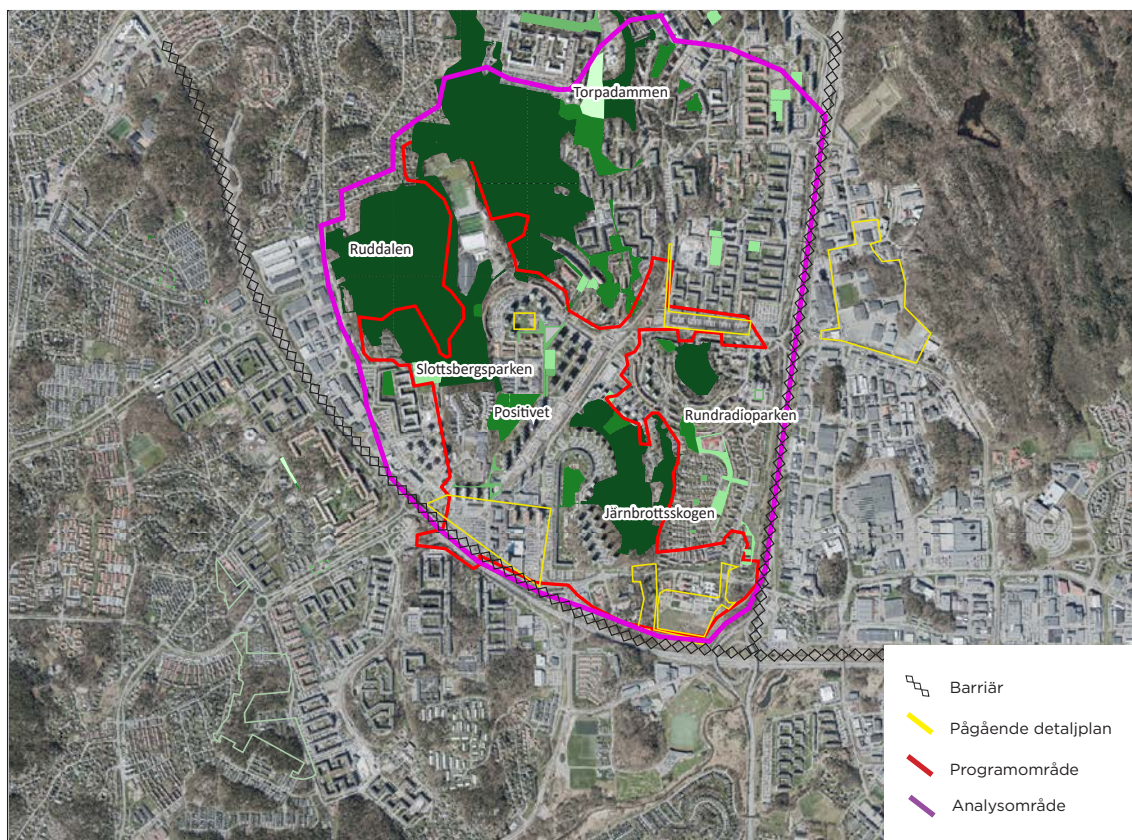
- Kompensation för rekreativa värden och naturvärden om dessa ianspråkstas.

Behov av särskilda utredningar

- Naturvärdesinventering

Övergripande grönstruktur

Kartläggning



Programområdets sammanhang

Programområdet är beläget i Frölunda, en stadsdel i sydvästra Göteborg. I de centrala delarna av programområdet består bebyggelsen av höga, skulpturala flerbostadshus omgärdade av parker, naturområden och parkeringar medan andra delar består av låg villabebyggelse eller industriverksamheter. Trafiklederna Dag Hammarskjöldsleden och Västerleden är stora barriärer i området. Avsaknaden av platser att korsa trafiklederna förstärker barriäreffekten och begränsar möjligheterna att nå omkringliggande grönstruktur. De under- och överfarter som finns är sparsamt utformade och upplevs otrygga. I väst bildar Västra kyrkogården tillsammans med Svaleboskogen, Ruddalen, Järnbrottsskogen/Gnistberget och Välen en mer eller mindre sammanhängande grön kil som är viktig både på en lokal och regional nivå, Ruddalen-Välenkilen.

I programmet planeras det för 3000 (ej fastställt) nya bostäder, kommunal service och verksamheter. Det pågår även ett flertal planer som innebär förtätning av bostäder, verksamheter, bland annat detaljplan för Frölunda torg och detaljplan vid Marconigatan där bostäder är huvudinnehåll. På en övergripande nivå pågår även arbete med fördjupad översiktsplan för Högsbo-Frölunda med Dag Hammarskjöldsleden inom staden. Idag bor det ca 31 750 personer i Frölunda¹.

¹ Befolkningsstatistik hämtat från presentationsbilder för SDN Askim-Frölunda-Högsbo.

Grönstrukturens karaktär

En grundläggande kvalitet för området är närheten till grönska och rekreativitet men med en varierande tillgänglighet. Delar av programområdet har en förhållandevis svagt sammanhängande grönstruktur. Landskapets omväxlande terräng, som är både flack och kuperad, har till stor del präglat bebyggelsens och infrastrukturens utbredning. Likt många områden byggda under 1900-talets andra hälft präglas Frölunda av sjaft-planering. Stadsplanemönstret är storskaligt, glest och öppet med avgränsade bostadsenklaver med stora friytor kring sig. Bebyggelsen i området skär av de gröna kopplingarna och parker/naturområden, framförallt de på kullarna som uppfattas som fragmenterade öar utan tydliga gränser.

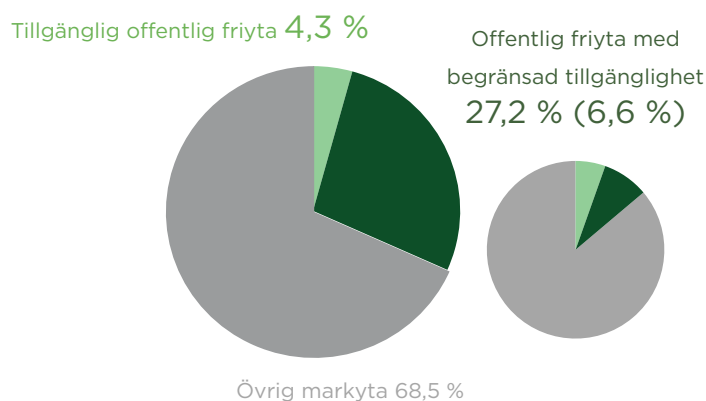
Offentlig friyta

- Analys över andel offentlig friyta har genomförts. Analysområdet (sammanlagt ca 500 ha) inkluderar programområdet samt en buffertzona på ytterligare 1000 meter.
- På grund av barriärerna Dag Hammarskjöldsleden och Västerleden som avgränsar stadsdelen har offentlig friyta som hamnar utanför dessa inte inkluderats i analysområdet.
- Resultatet visar att 31,5 procent av den totala markytan inom analysområdet utgörs av offentlig friyta. Denna siffra inkluderar alla parker, naturområden, torg och gröna stråk över 0,2 hektar som förvaltas av Park- och naturförvaltningen.
- Analys visar att området uppnår rekommendationen om minst 15 procent¹ offentlig friyta av den totala markarealen. Fortsatt bedöms stora delar av denna friyta ha brister gällande tillgänglighet vilket är en viktig aspekt att belysa. Ruddalen (103 ha till ytan) utgör en stor andel av den offentliga friyta. Stadsparken har begränsad tillgänglighet då stora delar av Ruddalen består av kuperad naturmark vilket gör området svårtillgängligt exempelvis för äldre och personer med funktionsnedsättningar.

Slutsats

Av den totala andelen offentlig friyta som finns inom analysområdet bedöms stora delar ha begränsad topografi som utgörs av svårtillgänglig naturmark. Det finns viss potential att tillgängliggöra mindre delar av dessa områden och tillskapa parkkvaliteter men detta bedöms generellt kräva större insatser. Detta innebär att området, trots en tillräcklig friyretillgång på pappret, i praktiken har relativt begränsad tillgång på parker och naturområden med goda förutsättningar för vistelse.

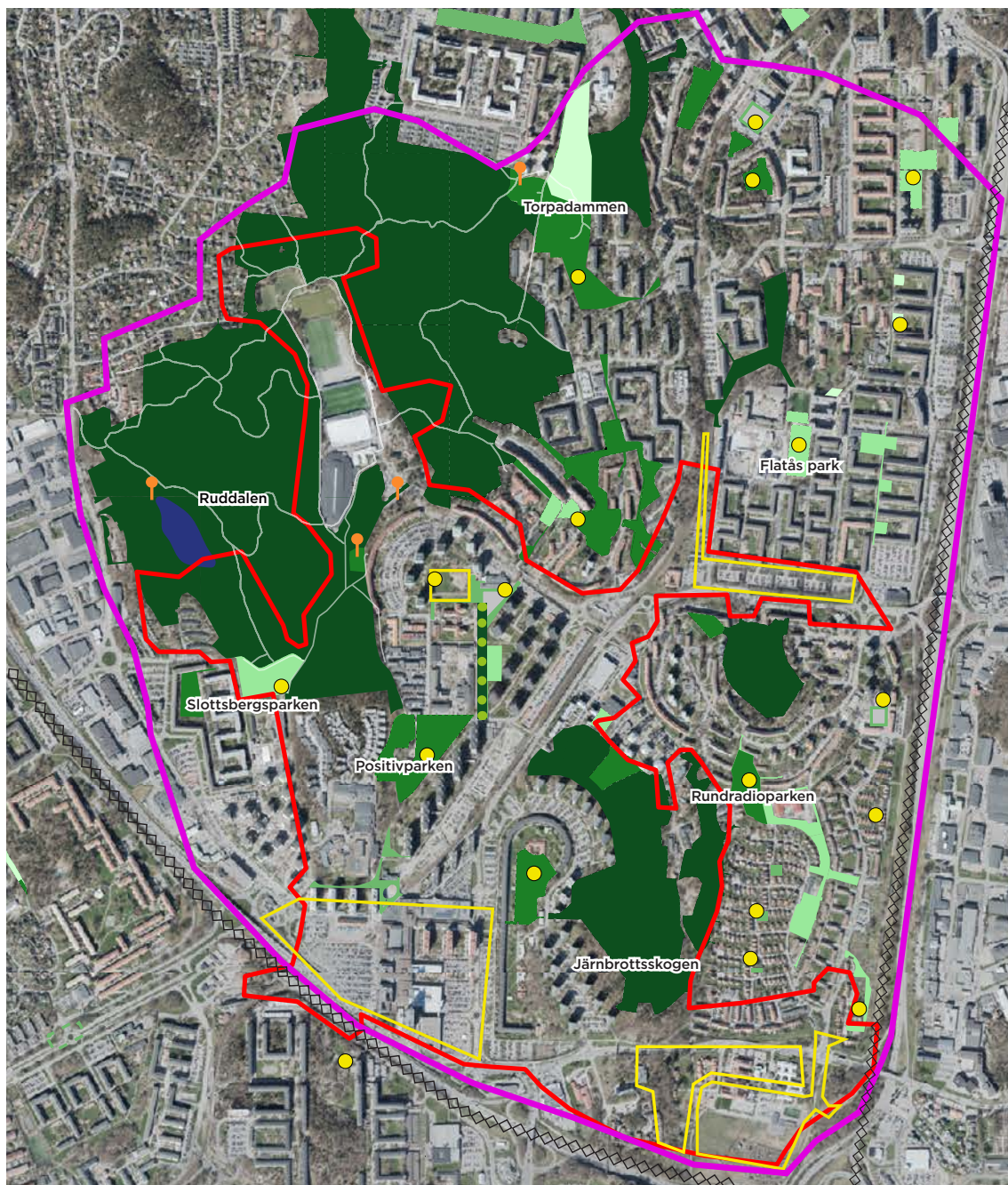
Sammanfattningsvis visar analysen att det är av stor vikt att särskilt värna och säkerställa de mer plana ytorna i stadsdelen som ännu inte har bebyggts i den fortsatta planeringen. Tillgänglig offentlig friyta bör även tillskapas i områden där det råder brist på park.



¹ Park- och naturförvaltningen har en målsättning om att minst 15 procent av marken inom en stadsdel ska utgöras av offentlig friytor (parker, natur, torg, lekplatser med mera). Siffran är baserad på forskning från bland annat Spacescape och används som en analysmetod för att undersöka tillgång till offentlig friytor för att säkerställa tillräckligt med vistelseytor i den täta staden.

Programområdets grönstruktur

Nulägesbeskrivning



- | | | | |
|------------------|-----------------------|-----------------------|---------|
| Planprogramgräns | Analysområde | Pågående detaljplaner | Barriär |
| Grönt stråk | Infoskylt naturområde | Lekplats | |

Tillgänglighetskategorier

Klassicering i kategorierna 1-3 avgör i vilken grad ytorna har förutsättningar att rymma parkkvaliteter med avseende på tillgänglighet, både vad gäller angöring och vad gäller krav på relativt plana ytor för vistelsekvaliteter.

Kategori 1: Grönområde där i stort sett hela ytan har förutsättning att göras tillgänglig. Större delen av ytan är relativt plan. Generellt typiska parkmiljöer, men kan skötas mer eller mindre intensivt.

Kategori 2: Grönområde som i delar har förutsättningar för tillgänglighet men i andra delar är otillgängligt. Minst 0,2 hektar av ytan ska vara relativt plan. Dessa ytor innehåller ofta både ytor med parkkaraktär och naturmark.

Kategori 3: Grönområden med begränsad tillgänglighet, där mindre delar bedöms kunna göras mer tillgängliga, kräver dock större insatser. Ofta kuperade ytor med naturkaraktär, eller extensivt skött park med svår topografi.

Parker

Frölunda är en stadsdel med ett flertal parker- och naturområden. Positivparken, tillsammans med Ruddalen, är en av Göteborgs stadsparker. I parken finns en utflyktslekplats med bondetema. Stadsparken är en populär mötesplats för hela staden. I Frölunda finns även fyra stadsdelsparker: Rundradioparken, Slottsbergsparken, Torpadammen och Flatås park. Utöver stadsdelsparkerna finns ett flertal bostadsnära park och naturområden med varierande vistelsekvaliteter och tillgänglighet. En del av de bostadsnära parkerna saknar vistelsekvaliteter som vila, mötesplats, grön oas och varierat växt- och djurliv. Den bostadsnära naturen har i vissa fall andra förutsättningar än parken för att erbjuda mötesplats. Här är folkliv inte alltid det mest uppskattade. Förutsättningar kan vara en glänta, en utsiktsplats vid stråk eller en grillplats. Den bostadsnära naturen i stadsdelen kan på utvalda platser ges en mer anlagd parkkaraktär. Fördjupad inventering krävs.

Naturområden

Ruddalen är tillsammans med Positivparken en stadspark samt ett välbesökt större natur- och rekreationsområden med både höga ekologiska och rekreativa värden. Den gröna kilen Ruddalen-Välen är värdefull för bevarandet av den biologiska mångfalden och viktig övergripande länk på en kommunal nivå. I Ruddalen finns bland annat kuperad hållmarksskog och en mindre del ädellövskog. Storleken är viktig att värna för att naturområdet fortsatt ska vara attraktivt för att rymma och locka människor, tåla användning samt främja den biologiska mångfalden och ekosystemtjänster.

Fortsatt är Ruddalen ett populärt natur- och idrottsområde med fokus på träning och rörelse i olika former - allt från lugnare promenader på naturstigar till mer tempofylld orientering och hinderträning. Ruddalens motionscentral erbjuder olika träningsformer och bidrar till naturområdets identitet som grön träningsarena. Ruddalen har nära koppling till de sociala mötesplatserna stadsparken Positivparken och stadsdelsparken Torpadammen.

Järnbrottsskogen utgör en viktig del av grönstrukturen i stadsdelen och erbjuder en relativt ostörd bostadsnära naturupplevelse med utblickar över området. Järnbrottsskogen har stora värden för landskapsbild och friluftsliv. Det är ett uppskattat rekreationsområde bland boende i närheten som nyttjas för promenader, hundrastning där det finns både etablerade gångstråk samt upptrampade stigar.

Gröna stråk och samband

Inom stadsdelen finns ett flertal gröna stråk mellan parker och naturområden, med förhållandevis svag koppling. Dessa bör utvecklas och tydligare kopplas samman för att stärka de gröna sambanden inom stadsdelen. Ett exempel på ett grönt stråk med gröna kvaliteter är Positivgatan. Det gröna stråket är bilfritt och består av en trädkantad lindallé.

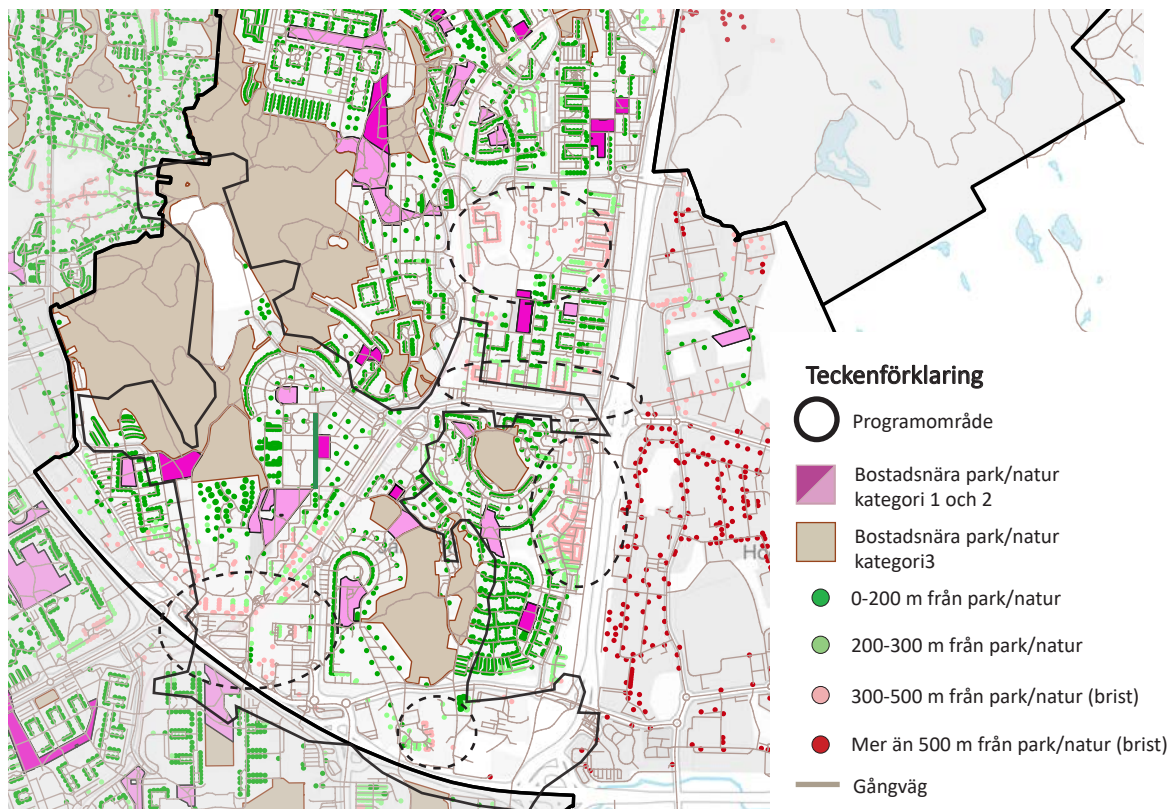
Lekplatser

Totalt finns det 20 st kommunala lekplatser i Frölunda. Bland dessa finns en utflyktslekplats, 7 st stadsdelslekplatser, 12 st områdeslekplatser samt även ett flertal naturområden som erbjuder olika typer av lekmiljöer.

Nåbarhetsanalys

- bostadsnära park och natur

Analysen är framtagen genom metoden Space Syntax, där gångavståndet mellan enskilda adresspunkter och respektive park/naturområdes yttre gräns har räknats ut. Spårvägar, vattendrag och större vägar är inkluderade som barriärer. Analysen visar vilka adresser som har tillgång/bristande tillgång till bostadsnära park eller natur inom 300 meter.



Analys visar att det finns fyra mer sammanhängande bristområden samt några enskilda adresspunkter, främst inom programområdet men också utanför (influensområdet), där det saknas tillgång på bostadsnära park inom 300 meter från bostad/verksamhet.

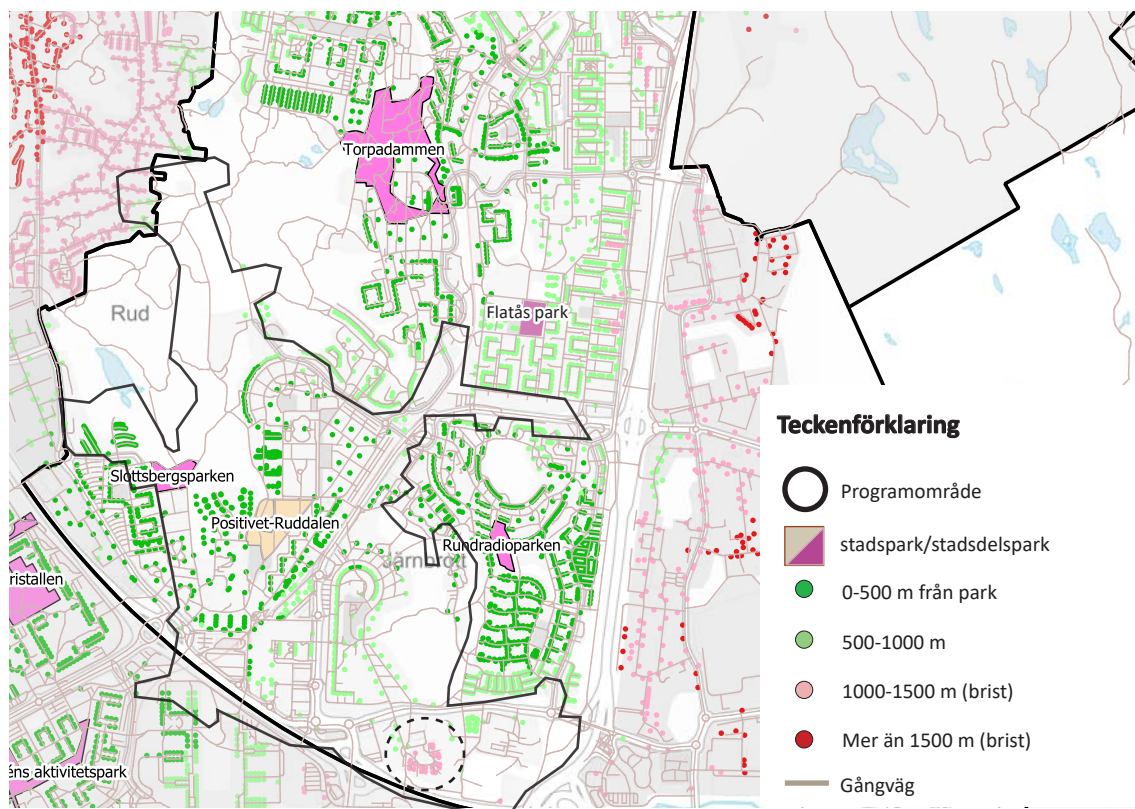
Dessa områden är främst vid Frölunda torg, bostadsområde längs med Antenngatan intill Dag Hammarskjöldleden samt i delar av Flatås. Utöver fyra utpekade områdena finns även enstaka adresspunkter som idag inte har tillgång till bostadsnära park/natur inom 300 meter.

I kartan ovan är fyra sammanhängande bristområden utpekade inom streckat område.

Nåbarhetsanalys

- stadspark/stadsdelspark

Analysen är framtagen genom metoden Space Syntax, där gångavståndet mellan enskilda adresspunkter och respektive park/naturområdes yttre gräns har räknats ut. Spårvägar, vattendrag och större vägar är inkluderade som barriärer. Analysen visar vilka adresser som har tillgång/bristande tillgång till stadspark/stadsdelspark eller natur inom 1000 meter.



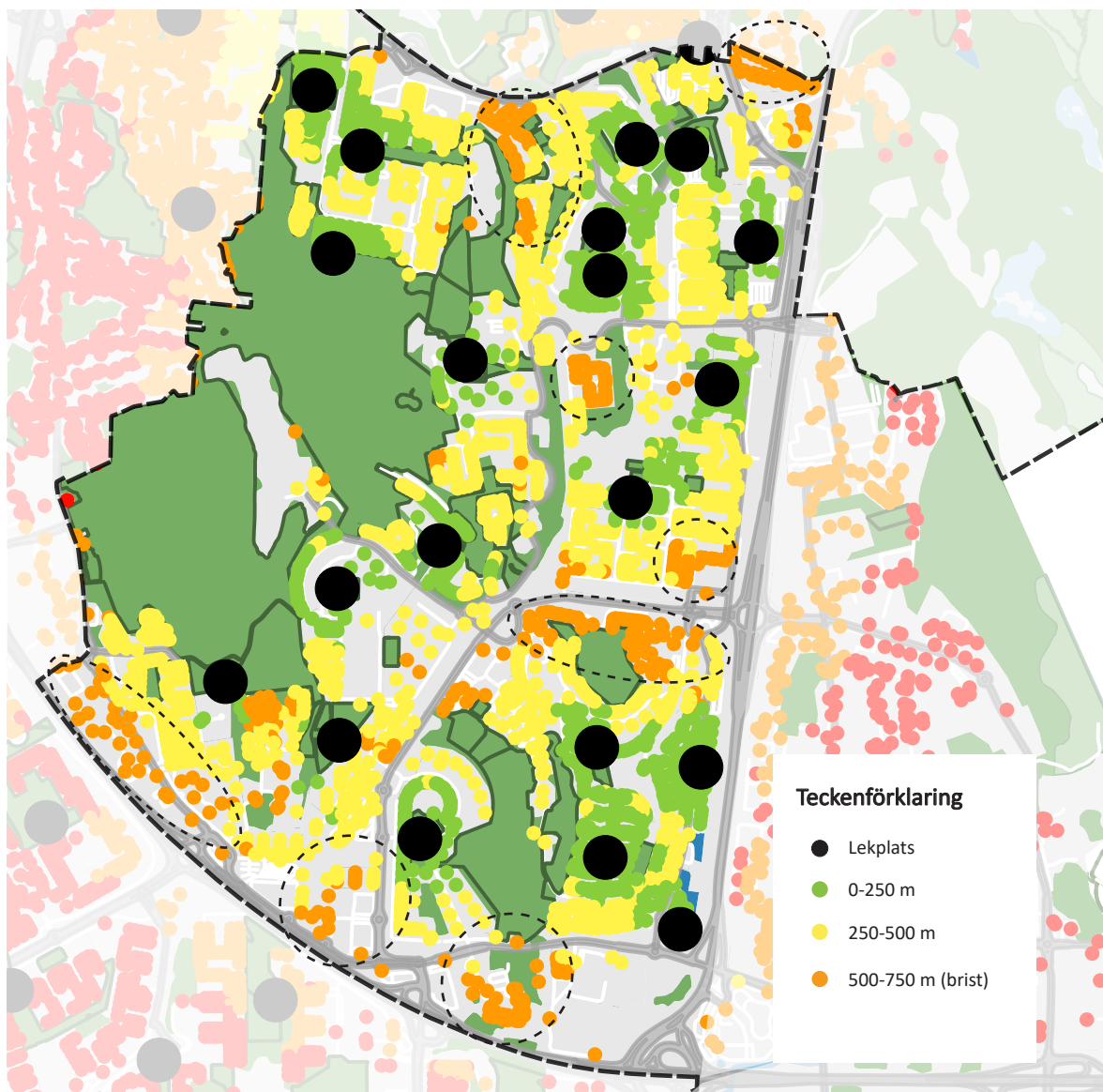
Analys visar att det är god tillgång på stadspark/stadsdelspark inom 1000 meter från bostad eller verksamhet i stadsdelen.

Det finns ett bristområde inom programområdet där det saknas tillgång på stadsdelspark inom 1000 meter från bostad/verksamhet. Bristområdet är ett bostadsområde vid Frölunda kyrkogata som avgränsas av Radiovägen i norr och Västerleden i söder.

I kartan ovan är ett sammanhängande bristområde utpekade inom streckat område.

Nåbarhetsanalys lekplats

- områdeslekplats



Enligt Park- och naturförvaltningens *Riktlinje för lekplatser* (2019) bör alla boende ha 500 meter till en områdeslekplats (Se sida 25 för förtydligande av lekplatskategori) respektive 1000 meter till en stadsdelslekplats utan att behöva korsa större barriärer.

I Frölunda finns det totalt 20 st lekplatser, varav en utflyktslekplats, 7 st stadsdelslekplatser och 12 st områdeslekplatser som förvaltas av park- och naturförvaltningen. Analys ovan visar närbarhet till lekplatser (av båda kategorier) inom 500 meter. Inom delar av stadsdelen är det lokal brist på lekplats, bland annat vid Frölunda torg och utmed Marconigatan. *Grönstrukturutredning kommer att uppdateras med en kompletterande analys över närbarhet till stadsdelslekplats inom 1000 meter när analys finns framtagen.*

Ikartan ovan är åtta sammanhängande bristområden utpekade inom streckat område.

Foton på områdets grönstruktur



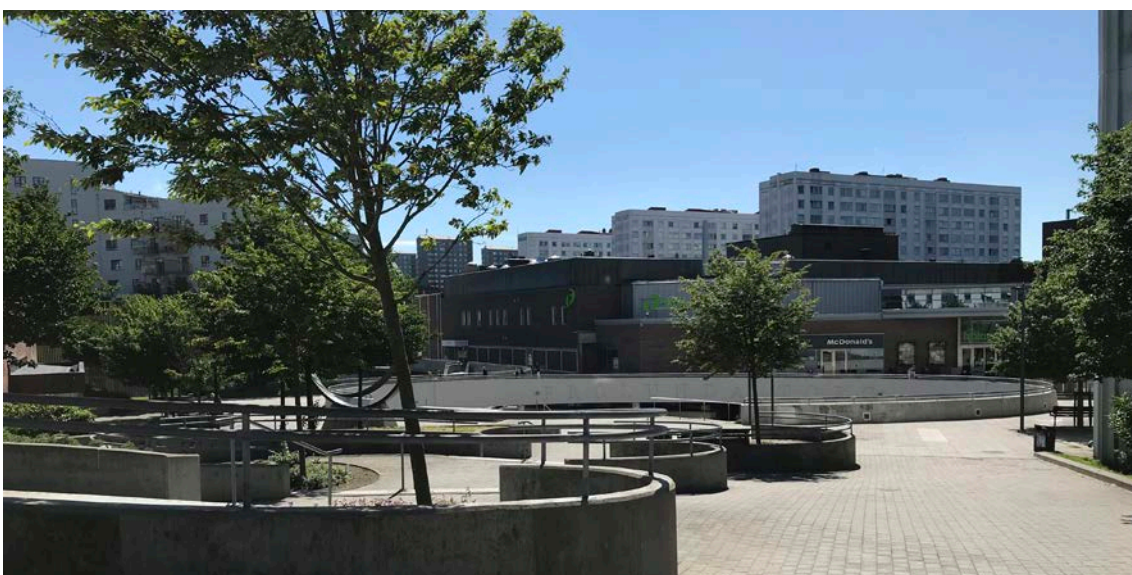
Slottsbergsparken - stadsdelspark



Entré mot Ruddalen



Positivgatan - lindkantad allé



Torg med vy mot Frölunda torg

Utgångspunkter för vidare analys

- Riktvärde 15 procent offentlig friyta av den totala markytan inom analysområdet uppnås (resultat 31,5 %). Stora delar av denna friyta utgörs dock av naturmark med begränsad tillgänglighet. Tillgång på offentlig friyta klassad enligt kategori 1 (dvs. tillgänglig) utgör 4,3 % av analysområdet.
- Ruddalen är en stadspark och ett större natur- och rekreationsområde, men på grund av områdets kuperade topografi kan det inte ses som tillgängligt för alla. Ruddalen är inkluderat i analysen och utgör en stor del av den totala markarealen. Detta bör vägas in i beräkning av offentlig friyta eftersom den inte kan tillgodoräknas som tillgänglig offentlig friyta.
- Grönstrategins riktvärde gällande närbarhet till stadsdelspark inom 1000 meter från bostad eller verksamhet uppnås inom programområdet.
- Grönstrategins riktvärde gällande närbarhet till bostadsnära park eller natur inom 300 meter från bostad eller verksamhet uppnås ej i inom hela programområdet.
- Analys gällande närbarhet till områdeslekplats inom 500 m utan att korsa större barriär respektive stadsdelslekplats inom 1000 meter från bostad eller verksamhet uppnås ej inom stadsdelen. Lokal brist gällande närbarhet finns.
- Gröna samband mellan områdets parker och naturområden är svaga på grund av barriärer såsom Radiovägen och Marconigatan.
- Det finns begränsade möjligheter att utveckla bostadsnära natur som är klassad enligt kategori 3 utifrån förutsättningarna att tillskapa vistelsekvaliteter och förbättra tillgängligheten. Bedöms kräva större insatser, exempelvis skapa tillgänglig angöring fram till entré med möjlighet till promenad en bit in i området fram till målpunkt/mötesplats. En inventering av naturmark som studeras mer i detalj föreslås att genomföras för att hitta lämpliga platser där terrängen är mer tillåtande för sådana insatser.
- Befintliga entréområden och anslutande parker vid Ruddalen och Järnbrottsskogen är viktiga eftersom dessa är öppna, plana ytor som är tillgängliga samt fungerar som entréområden och bjuder in till vistelse.
- Ruddalen är ett rekreationsområde med stor betydelse för stadens friluftsliv, samt ekologiska värden som främjar den biologiska mångfalden och ekosystemtjänster.
- Motionsområdet Ruddalen är centralt beläget i naturområdet och har idag otrygga gångstråk och kopplingar.

Programmets påverkan

Tillgångar och behov

Programmets syfte

Syftet är att ta fram ett program för stadsutveckling i Frölunda med nya bostäder och verksamheter med fokus på att skapa en tätare stadsmässig stadsdel med sikte på 2035. Programmet syftar till att identifiera viktiga förutsättningar, strategier och åtgärder för hur Frölunda kan utvecklas till en hållbar stadsdel. Programmet föreslår att det ska planeras för 3000 nya bostäder (preliminär siffra), kommunal service och verksamheter i Frölunda vilket kommer ge en högre täthet inom stadsdelen. Vid förtätning av Frölunda kommer befintliga parker och naturområden utsättas för en högre användningsgrad. I samband med att programmet föreslår att Frölunda ska förtätas krävs utbyggnad av den kommunal servicen, dvs. förskola/skola. Förslag på nya möjliga lägen för skola/förskola kan påverka befintliga parker och naturområden genom högre användningsgrad beroende på placering, samt att parker helt eller delvis bebyggs. Det är viktigt att noggranna avvägningar görs inom programmet, då analyser visar att Frölunda redan idag har brist på park/natur inom ett flertal områden.

Idag är tillgång på offentlig friyta per person relativt god (baserat på andel offentlig friyta kategori 1-2 inom analysområdet). Idag beräknas offentlig friyta vara 6,75 m²/pers. Om Frölunda förtätas och ca 3000 bostäder tillkommer blir tillgång på offentlig friyta istället 5,7 m²/pers, utifrån scenariot att all offentlig friyta inom kategori 1-2 bevaras och ingen ny tillkommer. Baserat på underlag om att det idag bor 31 750 personer i Frölunda.

Vad finns:

- Brist på bostadsnära park av anlagd karaktär inom identifierade områden
- Två större natur- och rekreationsområden med många vistelsekvaliteter, men som inte är tillgängligt för alla.
- Bostadsnära park och natur av varierande kvalité och tillgänglighet, där vissa vistelsekvaliteter bör utvecklas.
- Barriärer: Västerleden, Dag Hammarskjöldsleden, Marconigatan, Radiovägen
- Svaga kopplingar mellan parker och naturområden (bl a Radiovägen som utgör barriär mellan Järnbrottsskogen-Positivparken-Ruddalen)
- Altplatsen som strategiskt viktig mötesplats
- En centralt belägen stadspark som är en populär mötesplats för hela staden invånare
- 4 st stadsdelsparker
- 1 utflyktslekplats, 7 st stadsdelslekplatser, 12 st områdeslekplatser och lekmiljöer

Vad behövs:

- Tillskapa bostadsnära parker (minst 0,2 ha tillgänglig yta) och som inrymmer vistelsekvaliteter vila, mötesplats, grön oas och varierat djur- och växtliv inom bostadsområden
- Utveckla fler entréområden för att tillgängliggöra Ruddalen och Järnbrottsskogen. Koppla samman med stråk och arbeta med naturområden som gröna målpunkter.
- Utveckla vistelsekvaliteter bland befintliga parker/natur som saknar dessa.
- Stärk gröna samband och stråk (bland annat mellan Ruddalen-Marconigatan-Järnbrottsskogen och vidare söderut över Radiovägen för att stärka den gröna kilen på lokal nivå).
- Upprustning av Altplatsen. Platsen har stor potential att genom upprustning fungera som en offentlig mötesplats med hela stadsdelen som upptagningsområde.
- Utveckla lekplatser. Prioritering utifrån inventering, invånartäthet och föreslagen framtida förtätning för att säkerställa att boende har tillgång till områdeslekplats inom 500 meter.

Programmets påverkan

Behov av ytterligare utredningar

Naturvärdesinventering

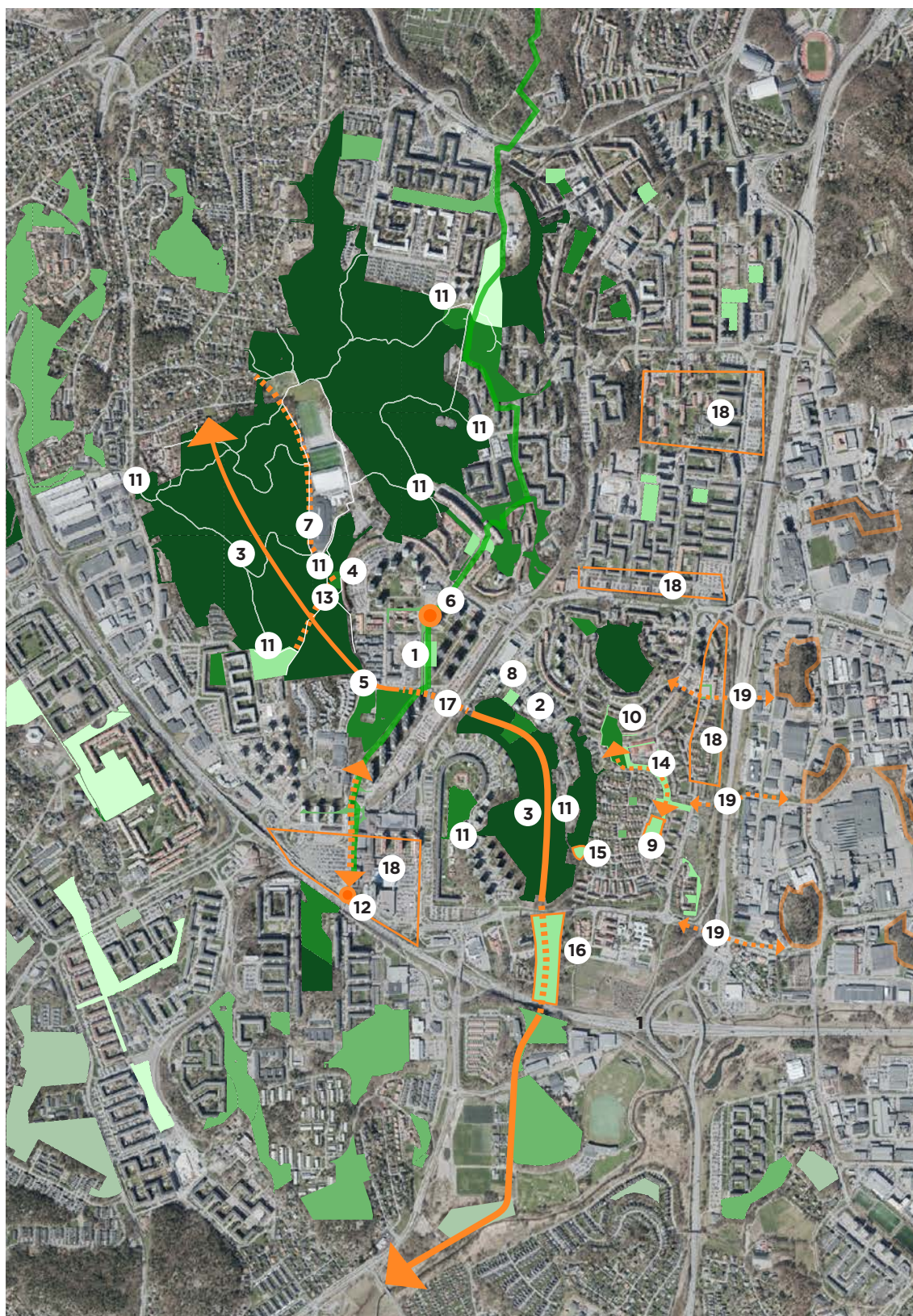
Enligt bedömning i samråd med biolog bör en naturvärdesinventering genomföras inom programarbetet. En översiktlig naturvärdesinventering föreslås att genomföras inledningsvis. Vid behov, exempelvis om naturmark föreslås tas i anspråk/exploateras, bör en detaljerad naturvärdesinventering genomföras för ett eller flera områden.






Med hänvisning till pågående arbete och diskussion kring möjliga lägen för förskola och skola, med mål att reservera dessa i programhandlingen, bör en naturvärdesinventering genomföras i de lägen där naturmark föreslås tas i anspråk för exploatering. Preliminärt berör det främst Ruddalen och Järnbrottsskogen där det idag inte finns någon naturvärdesinventering genomförd vilket innebär att naturvärden inte är kartlagda.

Preliminär bedömning av biolog visar att det kan finnas viktiga miljöer inom Ruddalen för mindre hackspett och ev. fladdermus, behöver undersökas i Artportalen.

Naturvärdesinventering bör i första skede genomföras inom programarbetet för att i ett tidigt skede kartlägga naturvärden. Alternativt innan detaljplanearbete påbörjas.

Förslag på utveckling



- | | | | | | |
|---|-----------------------|---|---------------------|---|--------------------------------|
|  | Utveckling park/natur |  | Utveckling plats |  | Utveckling grönt stråk/samband |
|  | Utveckling ny park |  | Utveckling lekplats | | |

De olika gröna nyanserna finns förklarade i kartan på s. 8.

Förslag på strategi

Värna

1. Altallén och Altparken

Värna det gröna, bilfria stråket Altallén mellan Altplatsen (torgyta) och stadsparken Positivparken. Biotopskyddad lindallé. Viktigt stråk som kopplar samman platser, parker och naturområdet Ruddalen. Altparken som ligger utmed allén är en plan, tillgänglig yta som idag är klassad som bostadsnära park. När befintlig park vid Gitarrgatan tas i anspråk får denna en viktigare roll i närområdet.

2. Lilla Järnbrottsparken

Bostadsnära park som del av Järnbrottskogen. Vid förtätning av Frölunda är det viktigt att bevara öppna plana ytor likt denna som är tillgängliga för alla. Då många naturområden i Frölunda är topografiskt svårtillgängliga för äldre, människor med funktionsvariationer samt barn bör de parker och offentliga rum med mer platt topografi värnas likt denna.

3. Ruddalen och Järnbrottskogen

Särskilt värna både storleken och gränserna runt stadspark/större natur- och rekreationsområden som Ruddalen och Järnbrottskogen. Dessa områden erbjuder kvaliteter som naturupplevelse, utsikt, tysta miljöer. I en förtätad stadsdel blir sådana miljöer allt viktigare för människor att ha tillgång till. Storleken har stor betydelse för ekosystemtjänster, växt- och djurliv samt friluftslivet. Försörjer hela staden.

Nyttja

3. Ruddalen

Nyttja det naturnära läget till Ruddalen som är en värdefull resurs för området. Erbjuder olika typer av naturmiljöer.

Utveckla

4. Utveckling bostadsnära park/entréområde till Ruddalen, Fiolgatan

Öppen och relativt tillgänglig yta intill naturområdet Ruddalen som har potential att utvecklas till bostadsnära park/entrézon (ca 0,3 ha). Genom att utveckla vistelsekvaliteter vila och mötesplats kan parken ges en mer anlagd karaktär. Platsens funktion som entré bör även utvecklas så att den upplevs tryggare och mer välkomnande för att stärka områdets identitet samt öka orienterbarheten till Ruddalen. I samband med att bostadsnära park vid detaljplan för förskola vid Gitarrgatan delvis tas i anspråk, bör denna utvecklas.

5. Stärk grönt samband mellan Ruddalen och Positivparken

Positivparken tillsammans med Ruddalen utgör en av Göteborgs stadsparker och en tydlig koppling mellan de två områdena är av stor vikt att vidbehålla. Del av Ruddalen som angränsar till Positivparken bör utvecklas så att den inrymmer sociotopvärden Vila och Mötesplats. I detta fall kan vistelsekvaliteter Mötesplats innebära en glänta, grillplats eller platsbildning. Området bör även utvecklas som en tydligare entré till Ruddalen, förslagsvis med informationsskylt som leder besökare in i naturområdet.

6. Altplatsen - utveckla till attraktiv målpunkt

Torgyta som har potential att utvecklas till en attraktiv målpunkt. Knyter samman stråk och parker. Kulturhistoriskt värde. Platsen är i behov av upprustning och bör omgestaltas så att den blir en grönskade mötesplats, kräver helhetsgrepp. Ponf har föreslagit att kompensationsåtgärderna i DP Gitarrgatan bör vara en del av utvecklingen av Altplatsen, och vidare låta platsen även kompensera eller vara en förstärkningsåtgärd för andra kommande planer i närområdet.

7. Stärk stråk genom Ruddalen

Stråk som sträcker sig genom Ruddalen idrottsområde (IOFF) bör utvecklas till ett attraktivare gc-stråk. Idag upplevs det som otryggt. Kan utvecklas i samband med utveckling av bostadsnära park/förstärkt entré vid Fiolgatan.

8. Utveckla vistelsekvaliteter - Bostadsnära park, Transistorgatan

Befintlig bostadsnära park som bör utvecklas genom att vistelsekvaliteter Vila, Grön oas och Varierat växt- och djurliv utvecklas. Parken består av en öppen, tillgänglig yta med parkbänkar och ett lekredskap. Mer grönska i form av planteringar och träd bör tillföras för att skapa rumslighet samt ge bättre förutsättningar för vistelsekvaliteter Grön oas och varierat växt- och djurliv.

9. Utveckla vistelsekvaliteter - Bostadsnära park, Våglängdsgatan

Befintlig bostadsnära park som idag saknar vistelsekvaliteter Vila, Mötesplats, Grön oas och Varierat växt- och djurliv. Ytan består av en plan, öppen yta och har stor potential att utvecklas till en bostadsnära park (minst 0,2 ha tillgänglig yta) genom att tillföra fler vistelsekvaliteter. Mer grönska i form av planteringar och träd bör tillföras för att skapa rumslighet och bidra till den biologiska mångfalden. Befintliga kvaliteter (Bollsport) bör värnas och kombineras med nya vistelsekvaliteter.

10. Rundradioparken

Den södra delen av stadsdelsparken Rundradioparken bör utvecklas genom att den ges en tydligare gestaltning och utformas så att den upplevs som en del av parken. Idag består denna yta av en öppen, plan yta med möjlighet till bollsport. Vistelsekvaliteten Mötesplats bör utvecklas även i denna del av parken samt mer rumslighet genom förslagsvis grönska. Idag delas parken av med en gång och cykelväg.

11. Entré till Ruddalen och Järnbrottsskogen

Studera om fler entréer till Ruddalen och Järnbrottsskogen kan utvecklas. Idag finns ett flertal entréer utpekade till Ruddalen där orienterbarheten varierar. Vid Järnbrottsskogen finns entréer i anslutning till Morsestigen som är ett stråk som sträcker sig genom naturområdet från Gnistgatan till Norra dragspelsgatan. Varken entrén eller gångvägen kan klassas som tillgänglig pga topografin, men bör markeras ut med hjälp av skylt för att informera och leda besökare in i naturområdet.

12. Tydliggöra angöringspunkt vid gångbro, Frölunda torg

Gångbrons angöringspunkter på båda sidor bör tydliggöras genom att skapa bättre orienterbarhet runt dessa. I ett andra steg kan en breddning av bron studeras. Viktig koppling för gång- och cykel mot Tynnered och vidare mot Välen i söder. Utformning bör omhändertas inom detaljplan för Frölunda torg som är pågående.

13. Utveckla ett aktiverat grönt stråk

Befintlig gångstråk i form av ett grönt stråk som sträcker sig från stadsdelsparken Slottsbergsparken genom Ruddalens naturområde har potential att utvecklas och aktiveras. Stråket kan ges en mer parkliknande karaktär genom att vistelsekvaliteter som Mötesplats och Vila utvecklas. Bedöms inte kräva större insatser.

14. Utveckla grönt stråk

Befintligt gångstråk som idag är en bilfri miljö vilket fortsatt bör värnas. Bra miljö för barn att röra sig längs med. Stråket löper mellan stadsdelsparken Rundradioparken och bostadsnära parken vid Våglängdsgatan. Stråket kan aktiveras genom mindre platsbildningar och innehålla mer eller mindre sammanhängande vegetation med tydlig rumsverkan.

15. Bostadsnära park, Gnistgatan

Befintlig bostadsnära park med öppna ytor intill naturområden. Vistelsekvaliteter Vila och Mötesplats bör tillföras i parken.

Tillskapa

16. Grönt samband inom pågående detaljplanearbete

Allmän plats Natur bör tillskapas/planläggas för att stärka grönt samband på övergripande nivå (Ruddalen-Välenskilen). Möjliggör både för rekreation och ekologisk spridning. Detaljplanearbetet pågår (*Detaljplan för stadsutveckling nordväst om Järnbrottsmotet del 2, bostäder, skola, verksamheter inom stadsdelen Järnbrott*). Stärker inriktningen kring ett rekreativt stråk samt ekologisk spridningskorridor ned mot Välen i söder.

17. Grönt samband, Marconigatan

Behov av att överbrygga barriär. Grönt samband bör stärkas mellan Ruddalen-Positivparken-Järnbrottskogen över Marconigatan som idag utgör barriär. Smalt parti av grönska kan etableras för att knyta ihop befintliga parker- och naturområden. Kan utgöra en viktig biologisk spridningskorridor.

18. Tillskapa nya bostadsnära parker

Idag är det lokal brist på bostadsnära park inom 300 meter i ett flertal områden inom stadsdelen. Det finns fyra identifierande områden och utöver det enskilda adresspunkter som berörs. Ny bostadsnära park (minst 0,2 ha tillgänglig yta) som inrymmer vistelsekvaliteter Vila, Mötesplats, Grön oas och Varierat djur- och växtliv bör tillskapas inom identifierande bristområde.

Lekplatser

Enligt analys över närhet till lekplats inom 500 meter finns ett flertal bristområden i stadsdelen. Vid utveckling av nya lekplatser bör en samlad bedömning göras baserat på resultat av lekplatsinventering, närhet, invånartäthet, pågående planering och framtida planering. Prioritering inom bristområden kan därefter göras i den fortsatta planeringen. *Denna strategi ses som en övergripande strategi och är därför inte utmarkerad i utvecklingskartan.*

Övrigt:

19. Kopplingar och gröna samband i öst-västlig riktning över Dag Hammarskjöldsleden

Pågående arbete kring gröna stråk inom stadsdelen och gröna samband görs inom Fördjupad översikts-plan för Högsbo-Frölunda med Dag Hammarskjöldsleden.

Utpekade kopplingar är viktiga att fortsatt fördjupa arbetet kring. Arbetet är beroende av föreslagen utformningen av boulevard. Inriktningen inom FÖP handlar om att skapa en väv av attraktiva promenadstråk. Ett övergripande resonemang kommer att utvecklas inom FÖP som sedan uppdateras i denna GSU.

Ytterligare förslag på utveckling, både detaljerad samt övergripande nivå, återfinns inom *Grönstrukturutredning för Detaljplan Frölunda torg* samt *Fördjupad översiktsplan Högsbo-Frölunda med Dag Hammarskjöldsleden*.

Planeringsförutsättningar

Utredningens syfte

Utredningens syfte är att ta fram en områdesspecifik utredning för att inom plan- och programarbete uppnå Grönstrategins mål samt tillgodose en god kvalitet på grönstrukturen i området. Grönstrukturens brister, behov och möjligheter samlas i utredningen för att denna information ska kunna komma in i rätt skede i planprocessen. Grönstrukturutredningen berör enbart mark planlagd som allmän plats park eller allmän plats natur.

Grönstrategi för en tät och grön stad

Grönstrategi för en tät och grön stad är en målbild för hur en önskvärd grönstruktur i Göteborg kan se ut och fungera. Grönstrategin beskriver och sätter minsta mått på olika typer av gröna friytor, och klargör att alla boende och arbetande i Göteborg ska ha tillgång till parkmark inom 300 m från bostaden eller arbetsplatsen. Grönstrategin är ett planeringsdokument som ska ligga till grund för all planering i Göteborg.

Grönstrategins olika park- och naturtyper:

Typ av område	Närhet till bostad utan barriär	Storlek	Kvaliteter
Bostadsnära parker och naturområde Litet grönområde som används främst av boende och verksamma i omgivande kvarter	300 meter från bostad Inte korsar trafikleder, större vattendrag eller större nivåskillnader	Minst 0,2 hektar	Sociotopvärden: Vila, Mötesplats Varierat växt- och djurliv Grön oas/plats/park/natur
Stadsdelspark Park som framförallt besöks av de som bor i den omgivande stadsdelen	1 kilometer från bostad, 15 minuters promenad Inte korsar trafikleder, större vattendrag eller större nivåskillnader	Minst 2 hektar	Sociotopvärden: Vila, Mötesplats, Picknick, Sällskapslek, Promenad, Lek Variation i karaktär mellan närliggande stadsdelsparker Varierat växt- och djurliv Grön oas/plats/park/natur
Stadspark Mångfunktionell park som är så attraktiv att den lockar människor från hela Göteborg	30 minuter med kollektivtrafik	Tillräckligt stor och attraktiv för att rymma och locka många människor och tåla användning	Tydligt särpräglad karaktär Variation mellan olika stadsparker Rikt växt- och djurliv
Större natur- och rekreationsområde Stort naturområde med ett flertal biologiska och rekreativa värden	30 minuter med kollektivtrafik	Tillräckligt stor och attraktiv för att rymma och locka många människor och tåla användning	Tydligt särpräglad karaktär Rikt växt- och djurliv

Källa: Grönstrategi för en tät och grön stad, park- och naturförvaltningen, Göteborgs stad (2014)

Sociotopvärden

Sociotopvärden är ett sätt att beskriva kvaliteter på en plats, och vilka förutsättningar en park måste ha för att kunna inhysa en viss funktion. Sociotopvärden används som ett planeringsverktyg med syfte att skapa mångfunktionella parker och naturområden av hög kvalitet.

Stadens grönstruktur ska ha förutsättningar för att inhysa olika sociotopvärden. I följande tabell redovisas de sociotopvärden som ska finnas i en bostadsnära park och natur respektive en stadsdelspark, och vilka fysiska förutsättningar detta kräver:

	Kvaliteter (sociotopvärden)	Förutsättningar	
BOSTADSNÄRA PARK Inom max 300 meter från bostad	Vila	<ul style="list-style-type: none"> Lugn och ro Avkoppling Hämta kraft 	<ul style="list-style-type: none"> Större delen av parkytan understiger ljudnivå på 50 db
	Mötesplats*	<ul style="list-style-type: none"> Folkliv Umgås Titta på människor Ha möten 	<ul style="list-style-type: none"> Parken behöver vara minst 45 m bred Innehålla sittplatser Minst hälften av parkytan är solbelyst kl 12 vid vårdagsjämning Plan, öppen yta
	Grön oas	<ul style="list-style-type: none"> Lummighet och/eller omslutande rumslighet Kontrast mot omgivningen 	<ul style="list-style-type: none"> Huvudsakligen vegetationstäckt mark Parken behöver vara minst 45 m bred
	Varierat växt- och djurliv	<ul style="list-style-type: none"> Många arter av växter och djur 	<ul style="list-style-type: none"> Variation av livsmiljöer både övergripande livsmiljöer, t.ex. lövskog, och ett småskaligare livsmiljöer, exempelvis grova träd med bohål. (Ett varierat växt- och djurliv kallas också en stor biologisk mångfald.)
STADSDELSPARK Inom max 1 kilometer från bostad	Picknick	<ul style="list-style-type: none"> Picknick Grilla Utflykt med fika 	<ul style="list-style-type: none"> Attraktiv plats Tillgängliga sittplatser
	Sällskapslek	<ul style="list-style-type: none"> Boule Kubb Brännboll 	<ul style="list-style-type: none"> Parken behöver vara minst 45 m bred Plan, öppen yta klippt gräs
	Promenad	<ul style="list-style-type: none"> Promenera Vandra Strosa 	<ul style="list-style-type: none"> Underlag, tillgänglighet, variation? Minsta mått sammanhängande stråk 500 m Möjlighet till vila - sittplatser God orienterbarhet
	Lek	<ul style="list-style-type: none"> Lekplats och/eller fri lek Till exempel; kojbygge åka lådbil, åka pulka, klättra, cykla, vattenlek 	<ul style="list-style-type: none"> Tillrättalagd lek i form av lekredskap och/eller ej tillrättalagd lek i form av annat än lekredskap Plan yta och/eller ojämn terräng

Källa: Stadsdelsvis Grönplan för Lundby, park- och naturförvaltningen, Göteborgs stad (2018)

* Naturområden har i vissa fall andra förutsättningar än park för att erbjuda mötesplats. Här är folkliv inte alltid det mest uppskattade. Förutsättningar kan vara en glänta, en utsiktsplats vid stråk, eller en grillplats.

Förutsättning för tillgänglig park och natur

Uöver fysisk närhet påverkas människors tillgång till park och natur av hur tillgängliga områdena är. Olika grupper av människor har olika behov och det är därför viktigt att planera för allas olika förutsättningar. Enligt Grönstrategins delstrategi 4.4.2 bör Göteborgs parker och naturområden i möjligaste mån vara tillgängliga och användbara för alla, där topografi är en viktig aspekt att ta hänsyn till.

Stadens park- och naturområden har klassificerats i fyra olika kategorier utifrån deras förutsättningar att rymma parkkvaliteter med avseende på tillgänglighet, både vad gäller angöring och vad gäller krav på relativt plana ytor för vistelsekvaliteter.

Kategori 1

Grönområde där i stort sett hela ytan har förutsättning att göras tillgänglig. Större delen av ytan är relativt plan. Generellt typiska parkmiljöer, men kan skötas mer eller mindre intensivt.

Kategori 2

Grönområde som i delar har förutsättningar för tillgänglighet men i andra delar är otillgängligt. Minst 0,2 hektar av ytan ska vara relativt plan. Dessa ytor innehåller ofta både ytor med parkkaraktär och naturmark.

Kategori 3

Grönområden med begränsad tillgänglighet, där mindre delar bedöms kunna göras mer tillgängliga, kräver dock större insatser. Ofta kuperade ytor med naturkaraktär, eller extensivt skött park med svår topografi.

Kategori 4

Områden som bedöms sakna förutsättningar att göras tillgängliga för allmänheten. Ofta kraftigt kuperade ytor med naturkaraktär.

Läs mer

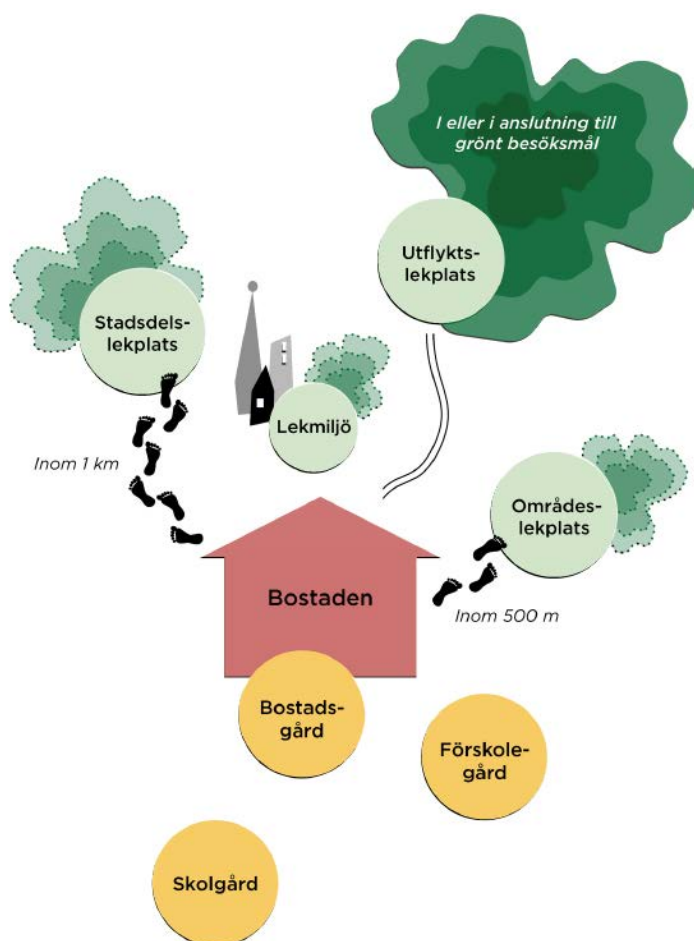
Följande planeringsunderlag ligger till grund för grönstrukturutredningen:

Grönstrategi för en tät och grön stad (2014)

Riktlinje för lekplatser

Park- och naturförvaltningens riktlinje för lekplatser ska ge vägledning för hur förvaltningen ska planera, sköta, förvalta och utveckla stadens lekplatser. Fem principer har tagits fram och ska ligga till grund för arbete med allmänna lekplatser och andra lekmiljöer. För att skapa en lekvänlig stad ska stadens lekplatser vara: nära; för alla; utvecklande och stimulerande; säkra samt hållbara.

Den allmänna lekplatsen är en viktig oas för barn och fyller en betydelsefull funktion som offentligt rum och mötesplats i staden. Alla i Göteborg ska ha nära till utomhuslek, framförallt genom allmänna lekplatser men också genom andra lekmiljöer.



Områdeslekplats

- Lekplats riktad främst till mindre barn.
- Bör finnas inom 500 meters promenad från bostaden utan att passera större barriär.
- Bör placeras i anslutning till park- eller naturmark för att skapa förutsättningar för att leken kan fortsätta in till naturen. Det är dock viktigt att lekplatsen endast upplevs vara en del av parken och att säkra sociotopvärdena som gäller för aktuell kategori av park.

Stadsdelslekplats

- Större lekplatser som besöks av de som bor i hela stadsdelen och är samlingsplats för alla åldrar.
- Bör finnas inom 1 km från bostad.
- Bör ligga i anslutning till park- eller naturmark framförallt till stads- eller stadsdelsparker för att skapa förutsättningar för att leken kan fortsätta in till naturen.

Utflyktslekplats

- Stora lekplatser som är unika, generationsövergripande och strategiskt belägna lek- och mötesplatser som är värda att ta sig till från hela staden.
- Ska placeras väl spridda över hela staden.
- Ska vara lättillgängliga genom närhet till god kollektivtrafik och lätt att hitta till och från via trygga och tillgängliga gångvägar.

